

CTV

КРАТКАЯ ИНСТРУКЦИЯ
ЦВЕТНОЙ ВИДЕОДОМОФОН
CTV-DP4102FHD



В СОСТАВЕ:
ВИДЕОМОНИТОР CTV-M4102FHD
ВЫЗЫВАЮЩАЯ ПАНЕЛЬ CTV-D4000FHD

Перед началом установки оборудования следует внимательно изучить данное руководство

СОДЕРЖАНИЕ

ОПИСАНИЕ ПРОДУКТА.....	3
МЕРЫ ПРЕДОСТОРОЖНОСТИ	3
КОНСТРУКЦИЯ И ОРГАНЫ УПРАВЛЕНИЯ МОНИТОРА СТV-M4102FHD	4
КОНСТРУКЦИЯ И ОРГАНЫ УПРАВЛЕНИЯ ВЫЗЫВНОЙ ПАНЕЛИ СТV-D4000FHD.....	7
МОНТАЖ КОМПЛЕКТА	8
Монтаж монитора СТV-M4102FHD	8
Монтаж вызывной панели СТV-D4000FHD	9
СХЕМА ПОДКЛЮЧЕНИЯ.....	12
Подключение комплекта поставки.....	12
Подключение дополнительных устройств.....	13
Требования к кабелям подключения	16
МОБИЛЬНОЕ ПРИЛОЖЕНИЕ СТVISOR.....	16
ПРАВИЛА ХРАНЕНИЯ	16
КОМПЛЕКТ ПОСТАВКИ ВИДЕОДОМОФОНА СТV-DP4102FHD.....	16
ТЕХНИЧЕСКИЕ ХАРАКТЕРИСТИКИ МОНИТОРА СТV-M4102FHD	17
ТЕХНИЧЕСКИЕ ХАРАКТЕРИСТИКИ ПАНЕЛИ СТV-D4000FHD.....	18
ПРИЛОЖЕНИЕ: СПИСОК СОВМЕСТИМЫХ КАРТ ПАМЯТИ MICROSD	19

ВНИМАНИЕ

Полная инструкция по настройке и эксплуатации комплекта СТV-DP4102FHD доступна для загрузки на сайте ctvcctv.ru в разделе «Каталог» на странице продукта!

ОПИСАНИЕ ПРОДУКТА

Цветной видеодомофон CTV-DP4102FHD, состоящий из цветного монитора CTV-M4102FHD и цветной вызывной панели CTV-D4000FHD, предназначен для организации контроля доступа и двусторонней аудио-видео связи с посетителем.

К монитору можно подключить одну или две вызывные панели, одну или две дополнительные внешние камеры, один или два датчика тревоги, а также до 3 дополнительных домофонных мониторов марки CTV, поддерживающих работу в дополнительном режиме.

Монитор CTV-M4102FHD оснащён сенсорным экраном, что позволяет управлять им, нажимая непосредственно на него. Монитор имеет слот под карту micro-SD для сохранения видеозаписей со звуком или фотографий.

Монитор CTV-M4102FHD имеет встроенный детектор движения, позволяющий вести запись видео по выбранному источнику видеосигнала - вызывной панели или видеокамере. Для записи по детекции движения можно выбрать все источники видеосигнала.

Монитор можно подключить к локальной сети Ethernet, используя проводное или беспроводное (WiFi) соединение. Это позволяет обеспечить удаленный доступ и управление IP-монитором с помощью удаленного компьютера на базе ОС Windows или мобильных устройств под управлением ОС iOS или Android.

ВНИМАНИЕ: Изготовитель сохраняет за собой право вносить любые изменения в последующих редакциях данного руководства пользователя.

МЕРЫ ПРЕДОСТОРОЖНОСТИ

- Внимательно прочтите эту инструкцию и храните ее в надежном месте.
- Пожалуйста, доверьте работы по подключению этого изделия квалифицированному специалисту.
- Не используйте изделие вне паспортных значений температуры и влажности.
- Избегайте установки изделия вблизи от источников тепла, например, радиаторов отопления и т.п.
- Не допускайте установку изделия и прокладку линий связи вблизи потенциальных источников электромагнитных помех, например, телевизора, усилителя, радиоприемника и т.п.
- Не допускайте падения устройства и механических нагрузок.
- Не используйте химически активные и абразивные моющие средства для чистки изделия. Используйте влажную фланелевую ветошь.
- Исключайте сильные перегибы соединительных проводов. Это может вызвать короткое замыкание и поражение электрическим током.
- Рекомендуется подключать видеодомофон к сети питания переменного тока 220В с использованием отдельного защитного автоматического выключателя.
- Пожалуйста, имейте в виду, что домофон запитывается от сети переменного тока, напряжением 100...240 Вольт и имеет встроенный преобразователь напря-

жения. Включать устройство в сеть разрешается только после завершения всех электрических соединений.



ВНИМАНИЕ!

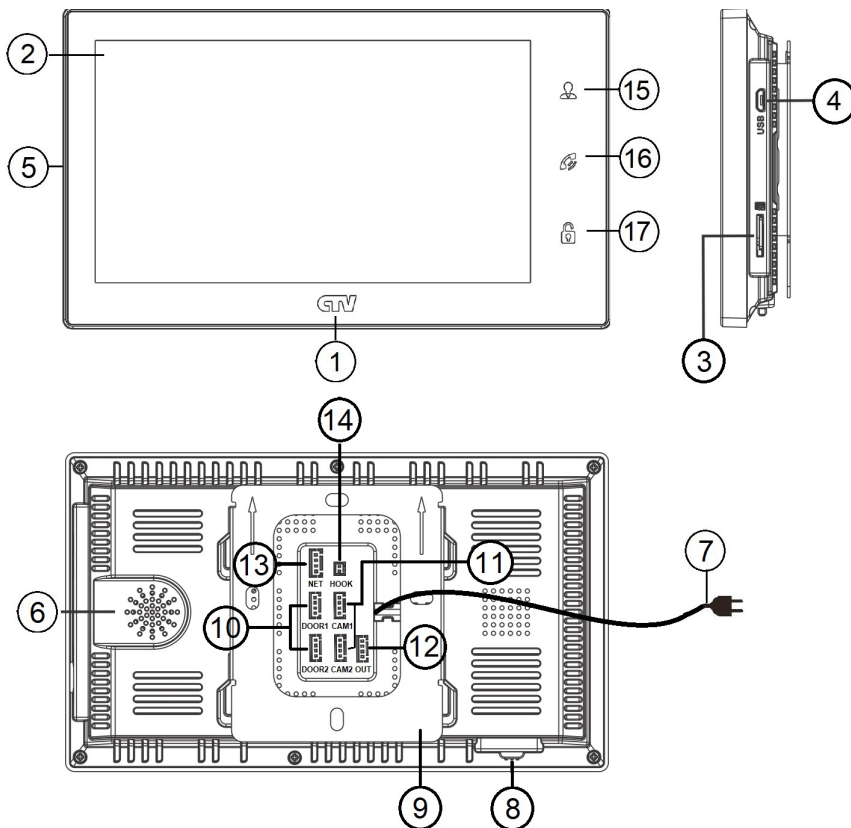
Внутри этого изделия имеются неизолированные контакты с напряжением 220 Вольт. Они представляют опасность для здоровья и жизни человека. Разборку и техническое обслуживание может осуществлять только сотрудник специализированного сервисного центра!



КОНСТРУКЦИЯ И ОРГАНЫ УПРАВЛЕНИЯ МОНИТОРА СТV-M4102FHD

Органы управления и индикация

См. таблицу №1, 2.



Конструкция монитора

Таблица №1




№	Наименование	Описание
1	Индикатор питания	Светится синим, если подано питание.
2	Сенсорный ЖК дисплей	Изображение от видеисточников, управление монитором.
3	Слот под карту памяти	Установка карты памяти формата micro-SD.
4	Разъём microUSB	Для подключения мыши USB через переходник.
5	Микрофон	Для голосовой связи с посетителем.
6	Динамик	Для голосовой связи с посетителем.
7	Шнур питания 220В	Для подключения к сети питания 220В.
8	Переключатель питания	Для включения/выключения монитора.
9	Монтажная пластина	Для крепления видеомонитора на стену.
10	Разъёмы DOOR1,2	Для подключения вызывных панелей.
11	Разъёмы CAM1,2	Для подключения дополнительных видеокамер и датчиков тревоги.
12	Разъём OUT	Для подключения дополнительного домофонного монитора (система из нескольких мониторов).
13	Разъём NET	Для подключения к сети Ethernet.
14	Разъём HOOK	Для подключения к адаптеру подъездного домофона.

Индикатор питания

Если логотип СТВ постоянно светится синим, то это указывает на наличие напряжения питания. Если индикатор не светится, то это указывает на отсутствие питающего напряжения.

Органы управления и их назначение

Таблица №2

№	Символ	Назначение
15		Просмотр изображения с панелей и камеры.
16		1. Начать/завершить связь с посетителем. 2. Удержание кнопки на 5 секунд - переадресация вызова на другой монитор. 3. В режиме ожидания* - аудио вызов других мониторов в сети (функция «интерком»).
17		Открыть электрозамок входной двери (при наличии).

*Режим ожидания - режим работы монитора видеодомофона, при котором его экран погашен и монитор находится в режиме без сигналов вызова с панели или органов управления монитора.

КОНСТРУКЦИЯ И ОРГАНЫ УПРАВЛЕНИЯ ВЫЗВНОЙ ПАНЕЛИ СТВ-D4000FHD

Конструкция



Органы управления и их назначение

Таблица №3

№	Наименование	Описание
1	Корпус	Корпус вызывной панели.
2	Микрофон	Для голосовой связи с видеомонитором.
3	Видеокамера	Формирует изображение, которое передается на монитор.
4	ИК-подсветка	В условиях недостаточной освещенности видеокамера вызывной панели автоматически переходит в черно-белый режим, и включается ИК-подсветка.
5	Динамик	Для голосовой связи с видеомонитором.
6	Подсветка кнопки вызова	Для легкого обнаружения панели в темноте.
7	Кнопка вызова	Для осуществления вызова с панели.
8	Кабель подключения к видеомонитору	Для подключения панели к монитору и устройству для отпираания двери.
9	Регулятор звука	Для регулировки уровня громкости динамика вызывной панели.
10	Переключатель стандартов AHD-H/CVBS	Во время сеанса связи, длительное нажатие кнопки на 10-15 секунд переключает стандарт видео.

МОНТАЖ КОМПЛЕКТА

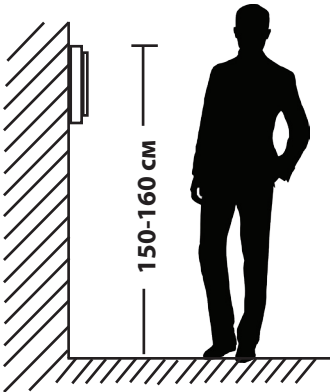
■ Монтаж монитора CTV-M4102FHD

Примечание

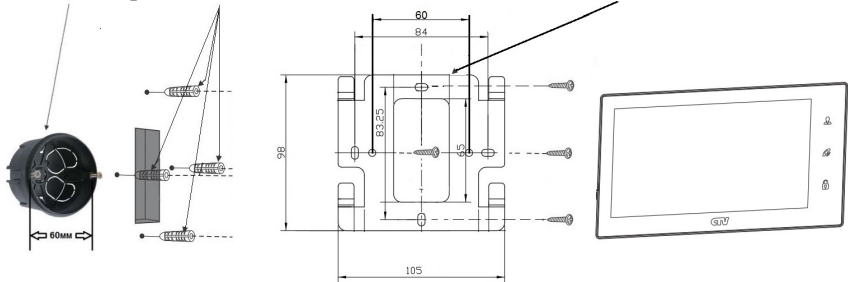
Обязательно отключите электропитание перед монтажом. Монтаж монитора к сети 220В должен производиться только при выключенном питании!

Рекомендуется устанавливать монитор на высоте 150-160 см от пола, как показано на рисунке ниже.

Установку и подключение монитора должен производить только квалифицированный специалист.



Монтажная коробка Пластиковый дюбель Ø5мм Монтажная пластина



Порядок установки:

Перед установкой монитора настоятельно рекомендуется выполнить подготовительные работы: вмонтировать в стену монтажную коробку (в комплект поставки не входит) и вывести в неё коммутационные провода. Подготовительные работы желательно проводить во время строительных и электромонтажных работ.

Данные подготовительные работы связаны с необходимостью обеспечения электробезопасности, а так же для того, чтобы за монитором было достаточно пространства для укладки жгута соединительных кабелей.

1. Установите монтажную коробку в стену в соответствии с рекомендациями её изготовителя. Рекомендуется использовать повсеместно распространенную установочную коробку для розеток и выключателей с расстоянием между отверстиями крепления 60 мм. Например, Legrand Diplomat 31301 с внешним диаметром 76мм и глубиной 40 мм или подобную.

2. Выведите в коробку коммутационные кабели и кабель питания.

3. Просверлите в стене четыре отверстия под дюбели. Установите дюбели.

4. Прикрутите монтажную пластину к стене и к монтажной коробке 4 винтами - верхний и нижний винты крепятся к стене, средние - к монтажной коробке. Пропустите кабели подключения через отверстие в центре пластины.

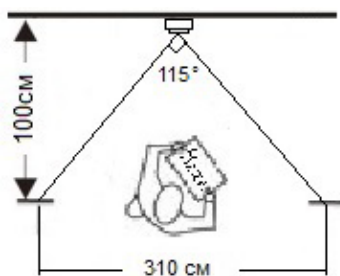
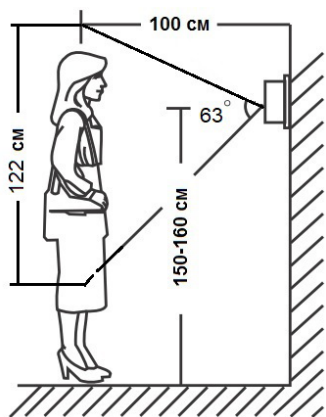
5. Подключите монитор к панели. Схема подключения приведена в следующем разделе инструкции.

6. Аккуратно уложите кабель за монтажной пластиной в монтажную коробку.

7. Установите монитор на пластину.

После этого монитор можно подключать к розетке и подавать на него питание.

■ Монтаж вызывной панели CTV-D4000FHD



Угол обзора по горизонтали составляет 100° , по вертикали - 50° , что позволяет обеспечить зону наблюдения шириной 238 см и высотой 93 см на расстоянии 100 см от панели.

Методы установки:

В большинстве случаев панель устанавливается непосредственно на поверхность стены на высоте 150-160 см от пола. Для изменения направления наблюдения панель можно установить под углом, для чего используется монтажный уголок, который не входит в комплект поставки и приобретается отдельно.



Выбирайте место установки так, чтобы в объектив видеокамеры не попал прямой солнечный свет. Не устанавливайте панель вблизи источников сильных электромагнитных помех, например возле электромотора лифта, трансформаторного щитка, и т.п.

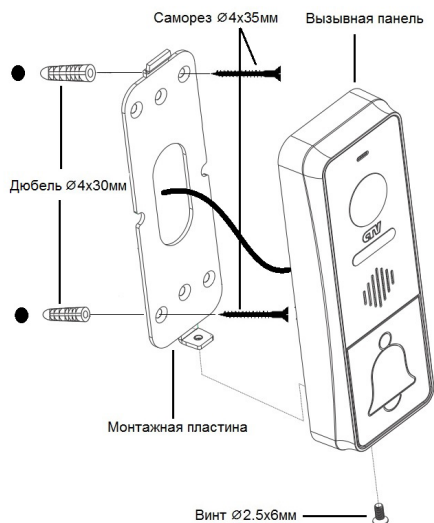


Не устанавливайте панель в местах с температурой и влажностью, выходящих за пределы рабочих значений.

Изображение, передаваемое с вызывной панели на монитор, может быть нечетким из-за воздействия осадков типа дождя или снега, или из-за загрязнения глазка видеокamеры. Это нужно учитывать при выборе места для установки.

Панель крепится к поверхности при помощи шурупов, дюбелей и винтов, входящих в комплект поставки.

Схема установки панели без использования монтажного уголка:

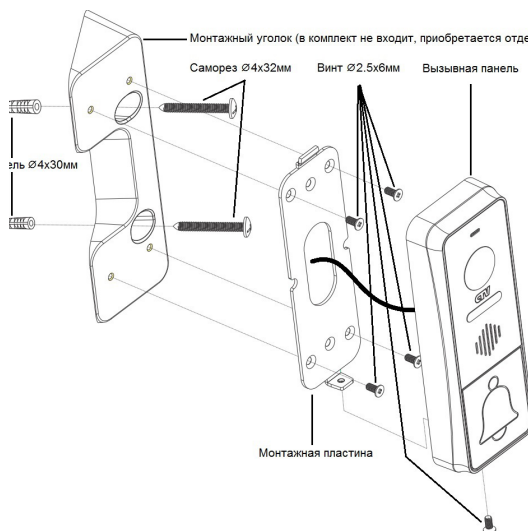


Порядок установки:

Кабельные линии для соединения панели с видеодомофоном и электрозамком (если он имеется) должны быть заранее подведены к месту установки.

1. Разметьте на стене место под два отверстия по диагонали, используя для этого монтажную пластину.
2. Просверлите в стене два отверстия под дюбели.
3. Установите дюбели в отверстия.
4. Прикрутите монтажную пластину к стене, пропустив кабели подключения через отверстие в центре пластины.
5. Подключите панель к видеодомофону и электрозамку (если он имеется). Схема подключения приведена в следующем разделе инструкции.
6. Аккуратно уложите кабель за монтажной пластиной.
7. Установите панель на монтажную пластину и закрепите её фиксирующим винтом в нижней части панели.

Схема установки панели с использованием монтажного уголка (в комплект не входит):



Порядок установки:

Кабельные линии для соединения панели с видеодомофоном и электрозамком (если он имеется) должны быть заранее подведены к месту установки.

1. Разметьте на стене место под два отверстия, используя для этого монтажный уголок.
2. Просверлите в стене два отверстия под дюбели.
3. Установите дюбели в отверстия.
4. Прикрутите монтажный уголок к стене.
5. Прикрутите монтажную пластину к уголку, пропустив кабели подключения через отверстие в центре пластины.
6. Подключите панель к видеодомофону и электрозамку (если он имеется). Схема подключения приведена в следующем разделе инструкции.
7. Аккуратно уложите кабель за монтажной пластиной.
8. Установите панель на монтажную пластину и закрепите её фиксирующим винтом в нижней части панели.

СХЕМА ПОДКЛЮЧЕНИЯ

■ Подключение комплекта поставки

Вызывные панели подключаются к разъёмам DOOR1 и DOOR2. Разъёмы имеют одинаковые функциональные возможности. Подключение производится согласно назначению проводов и их цвету, указанным в таблице 4.

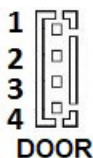


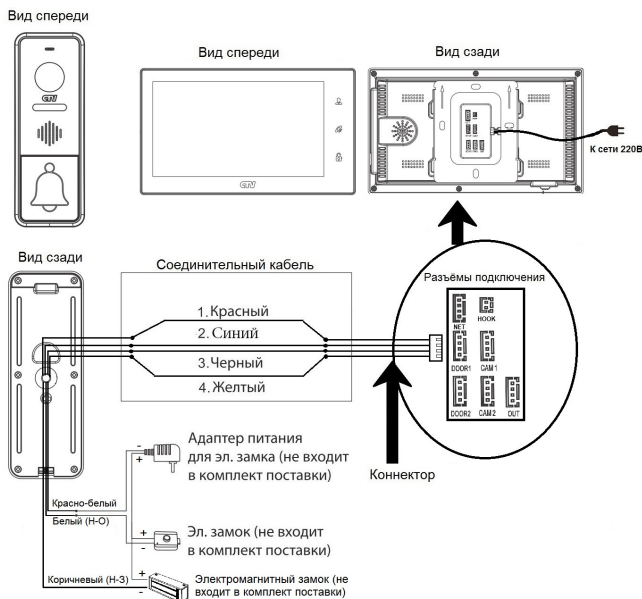
Таблица №4

№ контакта	Цвет провода	Сигнал
1	Красный	12В
2	Синий	Аудио
3	Черный	«Земля» (GND)
4	Желтый	Видео

В комплект поставки входит специальный коннектор (5шт.) - четырехпроводный кабель длиной 20 см, с одной стороны имеет разъем для подключения к видеомонитору, с другой - провода для подключения к соединительному кабелю, идущему к вызывной панели. Коннектор показан на рисунке ниже:



ВНИМАНИЕ: При подключении соблюдайте соответствие цвета и назначения соединительных проводов.



■ Подключение дополнительных устройств

Для подключения дополнительных мониторов и создания многоабонентской системы понадобится приобрести до 3-х дополнительных мониторов и одну дополнительную вызывную панель. Максимальная ёмкость системы — 4 монитора и 2 вызывные панели. При создании системы из нескольких мониторов, АНД-монитор по умолчанию назначается основным, а остальные следует назначить подчиненными. Для этого необходимо в меню мониторов, которые вы хотите назначить подчиненными, установить режим «Дополнительный» (Slave). Дополнительные мониторы подключаются к основному при помощи 4-х проводных коннекторов из комплекта поставки к разъемам OUT (выходной разъем главного монитора) и IN (входной разъем доп. монитора). Назначения контактов приведены в таблице 5 ниже:

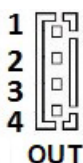


Таблица №5

№ контакта	Цвет провода	Сигнал
1	Красный	Аудио
2	Синий	«Земля» (GND)
3	Черный	Данные
4	Желтый	Видео

Также монитор поддерживает подключение двух дополнительных видеокamer наблюдения и двух датчиков тревоги.

Для подключения видеокамер и датчиков тревоги используется 4-х проводный коннектор из комплекта поставки, который следует подключить к разъёму CAM1 или CAM2. Назначения контактов разъёма приведены в таблице 6 ниже:

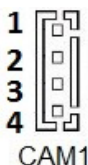
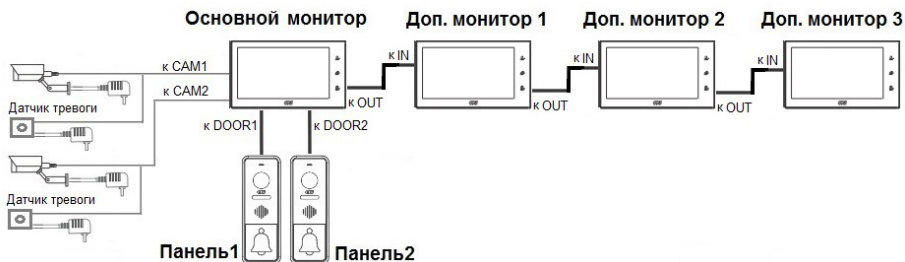


Таблица №6

№ контакта	Цвет провода	Сигнал
1	Красный	Не используется
2	Синий	Тревога (к датчику)
3	Черный	«Земля» (GND)
4	Желтый	Видеовход (от камеры)

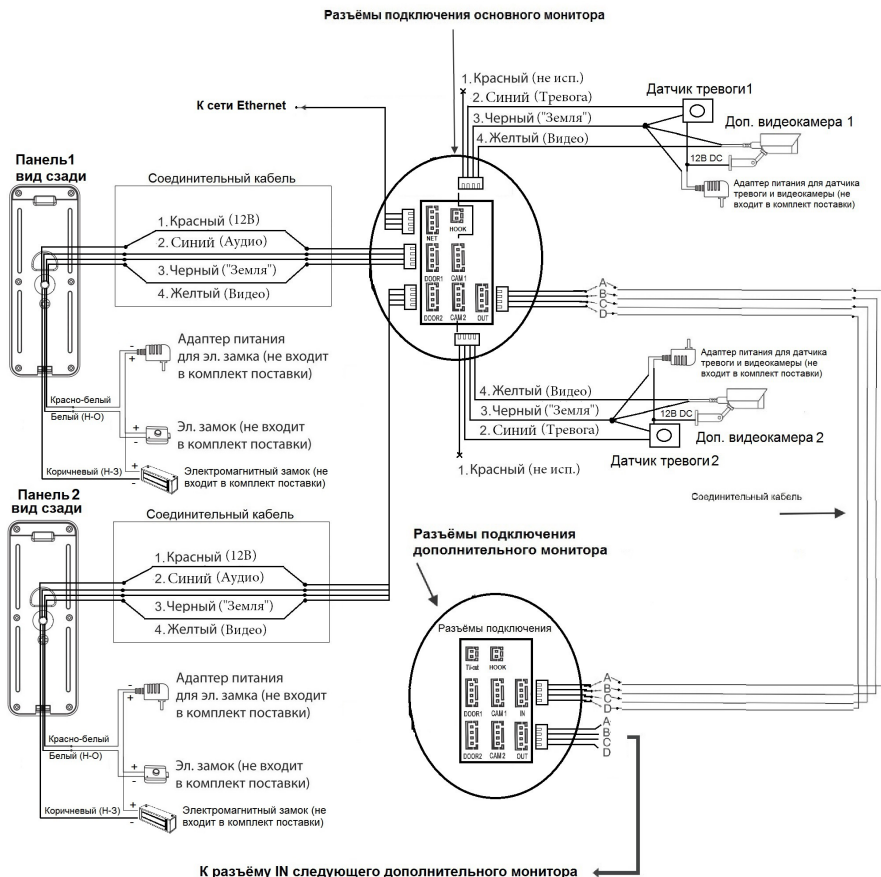
Структурная схема подключения дополнительных устройств приведена на рисунке ниже:



Вызывные панели подключаются только к основному монитору.

Подключение всех устройств следует производить только при отключенном питании монитора!

Подробная схема подключения дополнительных устройств приведена на рисунке ниже:



Для подключения монитора к системе подъездного домофона используется блок адаптера подъездного домофона (приобретается отдельно). Он подключается ко входу монитора DOOR1 или DOOR2 вместо одной из вызывных панелей. Разъём Ноок монитора используется для подключения блока адаптера подъездного домофона, если у этого адаптера имеется вход для приёма сигнала Ноок. Управление при помощи сигнала Ноок обеспечивает более корректную работу системы «монитор - подъездный домофон». Для подключения используется 2-х проводный коннектор из комплекта поставки монитора:



№ Контакта	Цвет провода	Сигнал
1	Красный	Сигнал Ноок
2	Черный	Общий

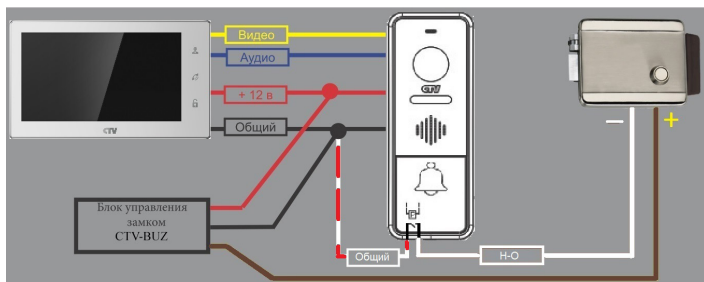
В комплект поставки входит СТВ-BUZ - блок управления электромеханическим замком. Он предназначен для питания электромеханического замка и позволяет обойтись без дополнительного блока питания. При подаче команды с монитора на открывание двери, контакты реле внутри панели замыкают цепь, и на замок поступает мощный электрический импульс, энергии которого достаточно для срабатывания механизма замка. Назначение цветных проводов на мониторах различных производителей могут отличаться от назначений проводов панели СТВ. При использовании панели с видеодомофонами других марок, необходимо строго учитывать именно назначение проводов, а не их цвета. Для исключения неправильной работы и повреждения устройства тщательно изучите инструкции по установке и подключению, как данной вызывной панели, так и видеодомофона. Сопоставьте назначение сигналов проводников.



Провода СТВ-BUZ:

Цвет провода	Назначение
Красный	Питание +12В
Черный	Общий
Коричневый	Выход на замок +

Схема подключения БУЗ



Технические характеристики

Вх. напр-е, Uвх	8-15В
Вых. напр-е, Uвых	2Uвх-1 (15-29В)
Макс. ток, Iвых	не более 1.5А



Внимание! Данная схема рассчитана на подключение исключительно электромеханических замков! Будьте внимательны! Подключения замков другого типа может привести к выходу из строя как элементов схемы самой панели, так и замка!



Внимание! Некоторые электромеханические замки имеют в своей конструкции защитный диод. Подключать такие замки следует строго по инструкции с соблюдением полярности! Несоблюдение полярности может привести к выходу блока управления замком из строя!

■ Требования к кабелям подключения

1. Рекомендуемый тип соединительного кабеля: 4-жильный КВК (комбинированный видеокабель, состоящий из экранированного радиочастотного коаксиального провода и 2-х дополнительных проводников). Имейте ввиду, что для обеспечения хорошего изображения и звука, необходимо использовать качественный соединительный кабель. Рекомендуемая максимальная длина кабеля составляет 80 метров, при сечении каждого проводника не менее 0.5 мм².

2. Рекомендуемый тип питающего кабеля: ВВГ-НГ (Медный силовой кабель с ПВХ-изоляцией и оболочкой, не поддерживающей горения) с сечением проводника 2.5 мм². Сеть питания видеомонитора рекомендуется защищать отдельным автоматом отключения тока.

МОБИЛЬНОЕ ПРИЛОЖЕНИЕ CTVISOR

Для удаленного подключения к монитору CTV-M4102FHD с мобильных устройств, следует использовать мобильное приложение CTVisor. Приложение бесплатно и доступно для загрузки из официальных магазинов приложений Apple и Google. Ниже приведены QR-коды ссылок на приложение:

Android



iOS



Более подробно принципы работы приложения CTVisor, настройка подключения монитора к сети Интернет рассматриваются в полной инструкции по эксплуатации комплекта CTV-DP4102FHD, которую можно загрузить с официального сайта CTV: ctvcctv.ru

ПРАВИЛА ХРАНЕНИЯ

Устройство следует хранить в вентилируемом помещении при температуре от -10°C до +50°C и относительной влажности воздуха до 95%.

КОМПЛЕКТ ПОСТАВКИ ВИДЕОДОМОФОНА CTV-DP4102FHD

1. Монитор CTV-M4102FHD с кабелем питания 220В
2. Монтажная пластина для крепления монитора к стене
3. Специальный 4-х проводный коннектор для подключения к монитору - 5шт.
4. Кабель двухпроводный для разъёма НОК - 1шт.
5. Кабель монтажный, для подключения к сети Ethernet, 4pin- 8p8c(f) - 1 шт.
6. Вызывная панель CTV-D4000FHD

7. Монтажный уголок для панели CTV-D4000FHD
8. Крепёжные комплекты (саморезы и дюбели) монитора и панели
9. Мышь USB с переходником microUSB(m) - USB(f) (опционально)
10. CTV-BUZ - блок управления электромеханическим замком
11. Краткая инструкция пользователя

ТЕХНИЧЕСКИЕ ХАРАКТЕРИСТИКИ МОНИТОРА CTV-M4102FHD

Параметр	Значение
Дисплей	10 " TFT IPS LCD (16:9), сенсорный
Разрешение (ГхВ)	1024x600
Стандарт видео	PAL/NTSC
Количество видеоканалов	4
Формат видео	AHD/TVI/CVI/CVBS, поканально
Режим квадратора	поддерживается
Режим интеркома	Полудуплекс
Продолжительность беседы	120 секунд
Сенсорные кнопки управления	Да
Внутренняя память	Отсутствует
Поддержка карт SD	microSD-card Class10, до 256Гб включ.
Запись видео со звуком	да, 1 и 2 канала
Разрешение записи	FULLHD/HD/960H/D1
Частота кадров записи, к/с	FULLHD: 1-15, HD/960H/D1: 1-25
Детектор движения	да, все 4 канала
Голосовые сообщения/Автоответчик	поддерживается
Поддержка подключения мыши USB	поддерживается
LAN	100 Мбит/с
WiFi	IEEE 802.11 b/g/n (2.4ГГц)
Поддержка браузеров	Internet Explorer v.6.0 и выше
Поддержка мобильных устройств	iOS, Android
Порт HTTP по умолчанию	80
Порт для подключения моб. устройств	34600
Заводская уч. запись администратора	Admin
Заводской пароль администратора	пустой
Ток в дежурном режиме	Макс. 1 А / 12В DC

Ток в рабочем режиме	Макс. 1.5 А / 12В DC
Напряжение питания	АС 100-240 Вольт
Рабочая температура	-10...+60°С
Установка	Монтажная пластина
Размеры (ШxВxГ)	264,8x157,8x25,3 мм
Вес (нетто)	0,9 кг

ТЕХНИЧЕСКИЕ ХАРАКТЕРИСТИКИ ПАНЕЛИ СТV-D4000FHD

Параметр	Значение
Формат видеосигнала	АHD-Н/CVBS
Разрешение	1920x1080/960x576
Мин. освещённость	0 лк (ИК подсветка вкл.)
Регулируемая ИК-подсветка	Да, по датчику освещенности
Объектив	2,8 мм
Угол обзора (гор./верт.)	100°/50°
Выход видеосигнала	1,0 В 75 Ом
Напряжение питания	12 В пост.±10%
Подключение	4-х проводное
Реле электр. замка	есть, нормально-открытое
Подсветка кнопки вызова	есть
Диапазон раб. темп.	-30° ~ +50°
Допустимая относит. влажность	до 98% при темп-ре 25°С
Габаритные размеры	48 мм(Ш)x133мм(В)x19 мм(Г)
Вес	350 г

ПРИЛОЖЕНИЕ: СПИСОК СОВМЕСТИМЫХ КАРТ ПАМЯТИ MICROSD

Здесь представлен список карт памяти, которые были успешно протестированы на совместимость с данной моделью монитора. Перед использованием карты памяти настоятельно рекомендуется проверить её на совместимость. Использование карт памяти ниже class10 не допускается! Максимальная допустимая ёмкость карты памяти составляет 256 Гб. Если карта памяти имеет ёмкость не более 64Гб включительно, то перед началом использования её следует отформатировать на компьютере в формат файловой системы FAT32; карты памяти, ёмкостью более 64 Гб, следует отформатировать в формат файловой системы exFAT.

Бренд	Модель	Тип	Ёмкость (Гб)	Класс
Samsung	MB-MP16D	Micro SDHC (TF) card	16	UHS-I Grade1, class10
Samsung	MB-MP64D	Micro SDXC (TF) card	64	UHS-1, class 10
SanDisk	32G class	TF Card	32	class 10
Kingston	C08G	Micro SDHC (TF) card	8	class 10
Kingston	TF/MicroSD class 1014	TF/MICRO	4	class 10
Kingston	SDCX10/64G	Micro SDXC (TF) card	64	UHS-1, class 10
Samsung	MB-MC128D	Micro SDXC (TF) card	128	UHS-1, class 10
Samsung	MB-MP128DA	Micro SDXC (TF) card	128	UHS-1, class 10
Samsung	MB-MC256G	Micro SDXC (TF) card	256	UHS-1, class 10

Производитель оставляет за собой право изменять функциональные возможности, технические характеристики, комплектацию и упаковку без предварительного уведомления.



CTV

WWW.CTVCCTV.RU